

mestring.no

Nasjonal kompetansetjeneste for
læring og mestring innen helse

Strategiplan 2014–2016

Nasjonal kompetansetjeneste for
læring og mestring innen helse (NK LMH)
Oslo, 14. januar 2014

Innholdsfortegnelse

Innledning	3
Om oss	4
<i>Overordnede føringer</i>	4
<i>Rammer</i>	5
<i>Visjon og verdier</i>	6
<i>Målgrupper</i>	6
Fagområdet læring og mestring	7
Dagens situasjon	8
Satsingsområder	10
<i>Utvikling</i>	11
<i>Forskning</i>	11
<i>Kommunikasjon og formidling</i>	12
Avrundning	13

Strategiplanen beskriver våre satsingsområder og er førende for prioriteringer og utvikling ved Nasjonal kompetansetjeneste for læring og mestring innen helse (NK LMH) i planperioden.

Strategiplanen er primært et retningsgivende verktøy internt, men vil også bidra til å gi våre samarbeidspartnere, oppdragsgivere og målgrupper et bilde av vår virksomhet.

Innledning

Nasjonal kompetansetjeneste for læring og mestring innen helse (NK LMH) er en kompetansetjeneste i helse- og omsorgstjenesten på fagområdet læring og mestring ved langvarige helseutfordringer. Gjennom forskning, utvikling og formidling skal vi støtte opp under landets lærings- og mestringstjenester. Tjenestene legger til rette for at personer som har langvarige helseutfordringer, og deres pårørende tilegner seg kunnskap som kan bidra til mestring av egen livssituasjon. Begrepet langvarige helseutfordringer brukes her bredt og dekker utfordringer knyttet til kronisk sykdom, vedvarende psykisk eller fysisk belastning, nedsatt funksjonsevne eller funksjonshemming.

NK LMH vil i perioden 2014–2016 videreutvikle og styrke rollen som nasjonal kompetansetjeneste innen fagområdet, i samarbeid med praksisutøvere og andre aktuelle samarbeidspartnere. Kunnskapsbasert praksis er en overordnet målsetting.

NK LMHs arbeid tar utgangspunkt i nasjonale føringer og retningslinjer knyttet til spesialisthelsetjenesten og den kommunale helse- og omsorgstjenesten, samt dagens utfordringer og behov. Arbeidet bygger også på sentrale mål fra forrige strategiperiode¹, drøftingsprosesser internt og innspill fra fagfelt og faglig referansegruppe.

Strategidokumentet vektlegger strategiske satsinger for NK LMH i perioden 2014–2016. For planperioden har vi følgende overordnede satsingsområder:

- nasjonale oversikter over tjenester og aktivitet
- kunnskapsgrunnlag
- helsepedagogikk
- kommunale lærings- og mestringstjenester

Gjennom årlige handlingsplaner vil NK LMH konkretisere og målfeste de strategiske satsingene og NK LMHs øvrige oppgaver.



¹ [Nasjonalt kompetansesenter for læring og mestring \(2009\). NK LMS strategisk plan 2009–2013.](#)

Om oss

Nasjonal kompetansetjeneste for læring og mestring innen helse (NK LMH) er administrativt tilknyttet Oslo universitetssykehus HF, og får som nasjonal kompetansetjeneste et øremerket tilskudd over statsbudsjettet. Oppdragsgiver er Helse- og omsorgsdepartementet gjennom styringslinjen til Oslo universitetssykehus HF. Det er ingen organisatoriske linjer mellom NK LMH og lærings- og mestringstjenester i lokale helseforetak, regionale helseforetak eller kommuner. Ansvar for og drift og utvikling av tjenestene ligger til helseforetak og kommuner.

Overordnede føringer

NK LMHs oppgaver følger av [Forskrift nr 1706 \(17.12.2010\): Forskrift om godkjenning av sykehus, bruk av betegnelsen universitetssykehus og nasjonale tjenester i spesialisthelsetjenesten](#) med [tilhørende veileder om godkjenning av nasjonale tjenester i spesialisthelsetjenesten, sist revidert 30. juli 2013](#). I tillegg til oppdraget, bygger NK LMH virksomheten på aktuelt lovverk og sentrale dokumenter (se vedlegg).

Strategiplanen tar utgangspunkt i regelverk fastsatt i forskriften og veilederen til forskriften. Det foreligger ingen egen retningslinje eller veileder for fagområdet læring og mestring ved langvarige helseutfordringer.

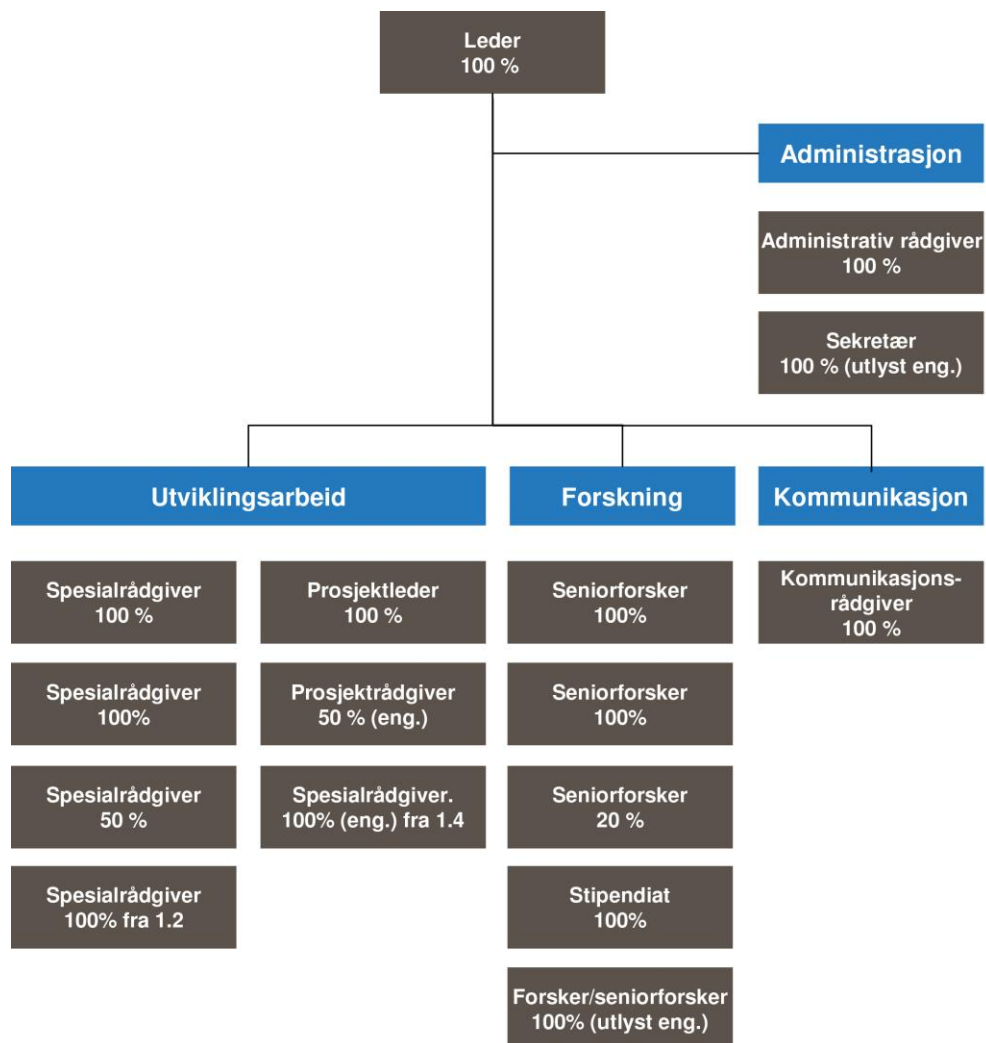
I henhold til forskriften, er formålet med nasjonale kompetansetjenester å utvikle og heve kvaliteten på de leverte tjenestene i hele landet. Den nasjonale tjenesten skal i henhold til forskriften støtte opp under lokale tjenester og tiltak innen fagområdet.

Sentrale oppgaver for nasjonale kompetansetjenester:

- Bygge opp og formidle kompetanse
- Overvåke og formidle behandlingsresultater [Vi leser: resultater av lærings- og mestringsvirksomhet]
- Delta i forskning og etablering av forskernettverk
- Bidra i relevant undervisning
- Sørge for veiledning, kunnskaps- og kompetansespredning til helsetjenesten, andre tjenesteytere og brukere
- Iverksette tiltak for å sikre likeverdig tilgang til nasjonale kompetansetjenester
- Bidra til implementering av nasjonale retningslinjer og kunnskapsbasert praksis
- Etablere faglige referansegrupper
- Rapportere årlig til departementet eller til det organ som departementet bestemmer

Rammer

NK LMHs personalressurser per januar 2014 er fordelt som vist i figur 1.



Figur 1. Fordeling av personalressurser ved NK LMH fra januar 2014.

Samarbeidet mellom NK LMH og fagmiljøet er i stor grad basert på nettverk, elektronisk kommunikasjon og utstrakt direktekontakt. Fra desember 2012 ble det etablert en ny faglig referansegruppe med representanter fra regionale helseforetak, kommunesektorens organisasjon KS, brukerorganisasjoner, høyskoler, lærings- og mestringstjenester i kommune- og spesialisthelsetjeneste, samt andre nasjonale kompetansetjenester. Gruppen er valgt for en toårsperiode og består av femten representanter inkludert leder ved NK LMH.

En stor del av arbeidet ved NK LMH er prosjektbasert, og forutsetter et tett samarbeid med primær- og sekundærmålgruppene våre.

Visjon og verdier

Vår visjon er: «I front for læring og mestring.»

Vi bygger og formidler kompetanse på fagområdet læring og mestring ved langvarige helseutfordringer.

Våre kjerneverdier er å være:

- *Utforskende* – gjennom å være positivt nysgjerrige og mulighetsorienterte, skaper vi godt grunnlag for utvikling, forskning og formidling
- *Åpne* – gjennom å være tilgjengelige, fleksible og synlige, legger vi et godt grunnlag for dialog med målgruppene våre
- *Samhandlende* – gjennom å bringe ulike aktører og ressurser sammen i et likeverdig samarbeid, skaper vi gode betingelser for vekst og utvikling

Verdiene er en del av prioriteringsgrunnlaget for ansatte ved NK LMH i de valgene som gjøres, og vektlegges i intern og ekstern kommunikasjon.

Målgrupper

Vår primære målgruppe er:

- fagpersoner i kommune- og spesialisthelsetjenesten som arbeider i tilknytning til fagområdet læring og mestring

Våre sekundære målgrupper er:

- representanter fra bruker-, frivillige- og interesseorganisasjoner
- undervisningspersonell, forskere og studenter tilknyttet relevante fagområder ved universiteter og høyskoler
- ledere i kommune- og spesialisthelsetjenesten
- politikere og byråkrater

Andre interessenter er personer som har langvarige helseutfordringer og deres pårørende, ulike profesjonsgrupper, ansatte i tilstøtende og overlappende fagområder, helse- og nyhetsjournalister og befolkningen for øvrig.



Fagområdet læring og mestring

I henhold til Veileder til Forskrift nr 1706, omhandler strategiplanen fagområdet læring og mestring ved langvarige helseutfordringer. Fagområdet er sammensatt og trekker veksel på ulike fag- og vitenskapstradisjoner, samt brukerkunnskap. Omdreiningspunktet er å leve med langvarige helseutfordringer.

Fagområdet skal støtte opp under lærings- og mestringstjenester som legger til rette for utvidet innsikt i og styrket mestring av egen situasjon for brukere, pasienter og pårørende. Fagområdet skal også støtte opp under kompetansehevende tilbud for fagpersoner og brukerrepresentanter, ofte omtalt som helsepedagogiske tilbud. Disse utgjør en betydelig del av lærings- og mestringsaktiviteten. For øvrig vil kunnskap fra fagområdet være relevant for tjenesteytere innen overlappende eller nærliggende tjenesteområder.

Etableringen av lærings- og mestringssentre (LMS) fra årtusenskiftet var i utgangspunktet en nasjonal satsing i spesialisthelsetjenesten, i tråd med en lovgivning som vektla pasient- og pårønderrettigheter i form av informasjon og opplæring. Pasient- og pårørendeopplæring ble definert som en av helseforetakenes fire hovedoppgaver.² Pasient- og pårørendeopplæring er et omfattende arbeidsområde som inkluderer en rekke informasjons- og opplæringsformer og metodiske tilnærminger i tilknytning til akutt sykdom, kortvarige og langvarige helseutfordringer. I spesialisthelsetjenesten inngår

lærings- og mestringstjenester som en del av denne virksomheten, med et særskilt fokus på gruppebaserte tilbud for personer som har langvarige helseutfordringer og deres pårørende. I dag er lærings- og mestringstjenester ulikt organisert, og lærings- og mestringstilbud kan finne sted på forskjellige arenaer innen spesialisthelsetjenesten og den kommunale helse- og omsorgstjenesten.

Lærings- og mestringstjenester tilbyr i hovedsak gruppebaserte tilbud, men kan også vektlegge individuelle tilnærminger. Fokus for tilbudene er å bidra i deltakernes individuelle endrings- og mestringsprosesser. Det er et viktig mål at lærings- og mestringstilbud integreres som betydningsfulle elementer i helhetlige forløp for brukere, pasienter og deres pårørende. Tilbudene kan være diagnosespesifikke eller diagnoseuavhengige – med mestring som fellesnevner.

Brukermedvirkning er en forutsetning for arbeidet med lærings- og mestringstjenester og -tilbud. Arbeidsmåten som ligger til grunn er kjent som *Standard metode*³. Arbeidsmåten beskriver en samarbeidsprosess hvor fag- og brukerkunnskap sidestilles, og utgjør et rammeverk for god praksis og for videreutvikling av tjenester og tilbud innen fagområdet.

² [Lov 2. juli 1999 nr 63 om pasient- og brukerrettigheter](#) og [Lov 2. juli 1999 nr 61 om spesialisthelsetjenesten m.m.](#)

³ [Nasjonalt kompetansesenter for læring og mestring \(2011\). Arbeidsmåten i lærings- og mestringssentrene: Standard metode 2011-versjon.](#)

Lærings- og mestringstjenester skal legge til rette for at brukere, pasienter og pårørende tilegner seg kunnskap som kan bidra til mestring av egen hverdag og livssituasjon.

Dagens situasjon

Langvarige helseutfordringer

Dagens utfordringsbilde viser at stadig flere lever med langvarige helseutfordringer, i form av livsstilsykdommer og andre sykdommer eller funksjonsnedsettelse. Et økende omfang av psykiske helseutfordringer og rusproblemer inngår i dette bildet. Befolkningen blir eldre, mangfoldet i befolkningen øker og sosiale ulikheter i helse øker.

Å leve med langvarige helseutfordringer handler om medisinske, praktiske, relasjonelle og følelsesmessige forhold, og kan ha betydning for familie- og hverdagsliv. Lærings- og mestringstjenester skal legge til rette for at brukere, pasienter og pårørende tilegner seg kunnskap som kan bidra til mestring av egen hverdag og livssituasjon. Opplevelse av styrket mestring kan være en nøkkel til økt selvstendighet og bedret livskvalitet.

Samhandling om lærings- og mestringstjenester

Samhandlingsreformen innebærer en retningsendring innen helsetjenesten. Gjennom desentralisering av oppgaver fra spesialisthelsetjenesten til den kommunale helse- og omsorgstjenesten, og økt innsats innen helsefremmende og forebyggende arbeid, har kommunene fått flere oppgaver knyttet til store brukergrupper som har langvarige helseutfordringer. Reformen angir en retning som vektlegger en klarere pasient- og pårørenderolle, en ny og utvidet kommunerolle, og en ytterligere spesialisert spesialisthelsetjeneste. De helsepolitiske føringene vektlegger tidlig innsats og en mer brukerorientert helsetjeneste. Støtte til

mestring ved langvarige helseutfordringer inngår i den politiske satsingen.

I spesialisthelsetjenesten var det per juni 2013 etablert lærings- og mestringstjenester ved alle helseforetak. Organisering, prioritering, ansvarslinjer og oppgavedeling varierer imidlertid mellom regioner, mellom helseforetak og innad i helseforetak.⁴ Dette gir ulikheter i tjenestetilbudene.

I den kommunale helse- og omsorgstjenesten er utvikling og etablering av lærings- og mestringstjenester i en oppbyggingsfase. Organisatorisk plassering av tjenestene varierer. Kommunale lærings- og mestringssentre, frisklivssentraler, lokalmedisinske sentre, helsehus, kombinasjoner av disse og andre, er nye arenaer for lærings- og mestringstjenester og -tilbud. Den kommunale virksomheten skal bygge videre på etablerte tjenester i spesialisthelsetjenesten, men skal i større grad være rettet mot store diagnosegrupper og diagnoseuavhengige tilbud med fokus på å leve med langvarige helseutfordringer.

Det er behov for kompetanseoppbygging og -utveksling mellom spesialisthelsetjenesten og den kommunale helse- og omsorgstjenesten. Det er viktig å samle erfaringer og kunnskap om gode modeller for samarbeid, oppgave- og funksjonsdeling mellom spesialisthelsetjenesten og den kommunale helse- og omsorgstjenesten,

⁴ [Nasjonalt kompetansesenter for læring og mestring \(2013\). Notat 1/2013 Utredning av ansvarslinjer og oppgavedeling for lærings- og mestringstjenester i spesialisthelsetjenesten.](#)

mellom og internt i kommunene, og mellom helsetjenestene og de frivillige organisasjonene.

Nasjonal kompetansetjeneste for læring og mestring innen helse (NK LMH) gjennomgikk i juni 2013 samtlige samarbeidsavtaler mellom helseforetak og kommuner. Alle helseforetak og kommuner har oppfylt krav om å inngå avtaler. Imidlertid er det varierende hvordan lærings- og mestringstjenestene er ivaretatt og konkretisert i handling. For å nå mål om likeverdige tjenester, og for å understøtte utviklings- og kvalitetsarbeid, er det behov for bedre oversikter over aktivitet innen tjenesteområdet. Oversiktene kan tjene som grunnlag for anbefalinger i videre utviklingsarbeid, og gi nyttig informasjon til beslutningstakere og helsemyndigheter.

Kunnskap og kvalitet

Kunnskapsbaserte lærings- og mestringstjenester forutsetter tilgang til og bruk av oppdatert kunnskap. NK LMH har sett på oppsummert forskning og enkeltstudier innen feltet pasient- og pårørendeopplæring, med spesiell vekt på tiltak som er ment å øke mestringsevnen hos personer som lever med langvarige helseutfordringer, og deres pårørende. Forskningsfeltet er uoversiktlig og det er ofte dårlig beskrevne tiltak. Kunnskapssenteret har oppsummert og evaluert effekt av gruppeundervisning i pasient- og pårørendeopplæring.⁵ Rapporten konkluderer med at gruppeundervisning ser ut til å ha en positiv effekt på psykisk helse, mestring, relasjoner og kunnskap om egen sykdom, men det understrekes at konklusjonene er usikre fordi kvaliteten på forskningen som ligger til grunn, er lav.

I hvilken grad lærings- og mestringstjenester er viktige for kvaliteten på og effekten av helsetjenestens tilbud til pasienter, brukere og pårørende, er ikke tilstrekkelig dokumentert.

Det er behov for å styrke forskningsaktiviteten, samt styrke tilgangen til og integreringen av forskningsbasert kunnskap innen fagområdet læring og mestring ved langvarige helseutfordringer. Kvalitetsindikatorer skal bidra til å tydeliggjøre resultater og verdiskapning. Det finnes per i dag ingen felles kvalitetsindikatorer for

fagområdet læring og mestring som kan identifisere områder for kvalitetsforbedring.

Helsepedagogikk

Helsepedagogisk kompetanse må forstås som en integrert del av fagområdet læring og mestring ved langvarige helseutfordringer. Kvalitativt godt arbeid med lærings- og mestringstilbud forutsetter pedagogisk kompetanse hos involverte fagpersoner, brukerrepresentanter og ansatte innen lærings- og mestringstjenesten. Det fantes per juni 2013 et mangfold av helsepedagogiske verktøy og opplæringsprogrammer innen fagområdet læring og mestring, samt feltet pasient- og pårørendeopplæring. Det er behov for et nasjonalt koordinert og systematisk arbeid for å få oversikt over hvilke tilbud som finnes og deres form og innhold. I tillegg er det behov for å videreutvikle og kvalitetssikre helsepedagogiske tilbud som fremmer brukermedvirkning og mestring for personer som har langvarige helseutfordringer. For å styrke fagfeltet og kvaliteten på fremtidige tilbud, må helsepedagogisk kompetanse synliggjøres og understøttes i teori og praksis – innen spesialisthelsetjenesten, den kommunale helse- og omsorgstjenesten og innen de ulike studieløpene ved helseprofesjonsutdanningene.

Spesialisthelsetjenesten er i kraft av samhandlingsreformen oppfordret til å bistå i oppbyggingen av kompetanse i den kommunale helse- og omsorgstjenesten innen utvikling av lærings- og mestringstjenester og -tilbud. Relevant kunnskap knyttet til det metodiske arbeidet med lærings- og mestringstilbud, både organisatorisk og innholdsmessig, må legges til grunn i samarbeidsmodeller for gode forløp for brukere, pasienter og pårørende som lever med langvarige helseutfordringer.

Det finnes per i dag ingen felles kvalitetsindikatorer for fagområdet læring og mestring....

⁵ [Effekt av gruppeundervisning i pasient- og pårørendeopplæring. Kunnskapssenteret nr 09, 2011.](#)

Satsingsområder

Våre satsingsområder for kommende strategiperiode er sortert under Nasjonal kompetansetjeneste for læring og mestring innen helse (NK LMHs) hovedoppgaver knyttet til forskning og utvikling. Både hovedoppgavene og satsingsområdene griper over i hverandre og bidrar gjensidig til utvikling av kunnskap og kompetanse. Dette betyr for eksempel at vår satsing på kommunale lærings- og mestringstjenester og helsepedagogikk vil overlappe, samt inkludere både forsknings- og utviklingsaktivitet.

Kommunikasjon og kompetanseformidling inngår i vårt mandat som en hovedoppgave. Dette er en gjennomgående aktivitet som skal støtte opp under både satsingsområder og arbeidsområder for øvrig.

Med utgangspunkt i nevnte utfordringer og behov, helsepolitiske føringer og faglige vurderinger har vi valgt følgende overordnede satsingsområder:

- nasjonale oversikter over tjenester og aktivitet
- kunnskapsgrunnlag
- helsepedagogikk
- kommunale lærings- og mestringstjenester

De overordnede satsingsområdene danner grunnlaget for strategiske prioriteringer i denne planen. For målrettet forsknings- og utviklingsarbeid vil NK LMH utarbeide årlige handlingsplaner for hvert av områdene.

En forutsetning for godt forsknings- og utviklingsarbeid er at det forankres, utvikles og utføres i samarbeid med representanter fra lærings- og mestringsfeltet, aktuelle bruker-, frivillige- og interesseorganisasjoner og tilstøtende fagmiljøer ved frisklivssentraler, lokalmedisinske sentre, med flere.

Utvikling

Det er behov for systematisk fag- og tjenesteutvikling innen læring og mestring ved langvarige helseutfordringer.

Som nasjonal tjeneste, omfatter vårt mandat kompetanseoppbygging på et fagområde som er relevant for både den kommunale helse- og omsorgstjenesten og spesialisthelsetjenesten. I strategiperioden prioriterer vi nasjonale utviklingsoppgaver av interesse for begge sektorer.

Satsingsområder innen utvikling

- utvikle kunnskap innen fagområdet læring og mestring gjennom å utforme nasjonale oversikter over aktivitet og utviklingsarbeid
- styrke www.mestring.no som nasjonal nettressurs innen fagområdet læring og mestring gjennom å videreutvikle og synliggjøre ressursene på nettsiden
- definere, videreutvikle og kvalitetssikre helsepedagogiske tilbud innen læring og mestring gjennom å formidle nasjonale anbefalinger som fremmer brukermedvirkning og mestring
- faglig støtte opp under kommunale og interkommunale lærings- og mestringstjenester og samhandling mellom helseforetak og kommuner gjennom å tilby nasjonale anbefalinger

Forskning

NK LMH har en sentral og viktig rolle i å bidra til at lærings- og mestringstilbud for personer som lever med langvarige helseutfordringer og deres pårørende, understøttes faglig og er kunnskapsbasert i større grad enn tidligere. Dette for å øke kvaliteten på tjenestene, både i spesialisthelsetjenesten og i den kommunale helse- og omsorgstjenesten.

For å bidra til kunnskapsbaserte lærings- og mestringstilbud vil vi styrke tilgang til, utvikling av og bruk av oppdatert kunnskap innen fagområdet. Vi vil blant annet legge til rette for økt bruk av forskningsbasert kunnskap ved å vurdere og gjøre tilgjengelig eksisterende forskning på en systematisk og grundig måte, samt delta i eller sette i gang forskningsprosjekter. Denne forskningen vil være relevant for både brukere, pasienter og pårørende, samt ulike tjenesteytere innen helse- og omsorgstjenesten.

For å få et mål på hvordan tjenestene fungerer, er det videre nødvendig å undersøke hva som menes med god kvalitet og utvikle og etablere overordnede kvalitetssystemer. Som nasjonal kompetansetjeneste, vil vi initiere og være en pådriver i dette arbeidet sammen med aktuelle fagmiljøer, brukerorganisasjoner og styrende fagmyndigheter.

Satsingsområder innen forskning

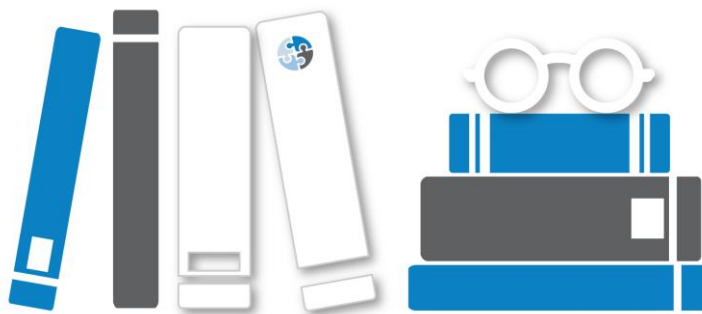
- støtte opp om kunnskapsbasert praksis gjennom å innhente, utvikle og formidle kunnskap
- bidra til systematisk kvalitetssikring gjennom å synliggjøre hva god kvalitet er, herunder initiere og delta i utvikling av nasjonale kvalitetsindikatorer

Kommunikasjon og formidling

Det er et sentralt mål å bli en mer synlig og tilgjengelig kompetansetjeneste for de målgruppene vi har definert, med vekt på faglig støtte og veiledning. Dette vil bidra til å styrke vår rolle som en ledende faginstans, foretrukken samarbeidspartner og pådriver for fagområdet læring og mestring. Kommunikasjon er bindeleddet mellom oss og de andre. Det er avgjørende at dette leddet blir prioritert og fungerer godt.

Sentrale tiltak innen kommunikasjon og formidling

- øke spredningen av fagstoff gjennom relevante kanaler, med vekt på elektroniske og trykte publikasjoner som målgruppene våre allerede leser
- videreføre og initiere fagnettverk og samarbeid med aktuelle miljøer i helseregioner og kommuner, herunder nasjonalt forskernettverk og kommunikasjonsnettverk
- utvikle elektroniske verktøy og tilrettelegge for e-læring der det er hensiktsmessig
- gjennomføre seminarer og konferanser innen fagområdet læring og mestring



Avrunding

Etableringen av lærings- og mestringstjenester i Norge bygger på en visjon om at alle som lever med langvarige helseutfordringer, og deres pårørende, skal få tilbud om nødvendig støtte til læring og mestring.

Strategiplanen er utformet med utgangspunkt i det oppdrag Nasjonal kompetansetjeneste for læring og mestring innen helse (NK LMH) har, sett i lys av sentrale dokumenter, faglige vurderinger og en beskrivelse av dagens situasjon. Planen tar for seg

strategiske satsingsområder sortert under forskning og utvikling, samt sentrale tiltak for kommunikasjon og formidling som en gjennomgående og understøttende aktivitet. NK LMH vil utarbeide årlige handlingsplaner med utgangspunkt i strategien. En viktig forutsetning for å realisere planene våre er tilstrekkelig kompetanse og ressurser ved NK LMH, solid forankring i egen ledelse og godt faglig samarbeid med andre.

MERKNADER:

Denne strategien ble oppdatert med 21. mars 2014 med nytt navn og ny logo da Nasjonalt kompetansesenter for læring og mestring (NK LMS) endret navn til Nasjonal kompetansetjeneste for læring og mestring innen helse (NK LMH).

Også eventuelle endringer i rammebetingelsene for kompetansetjenestens drift, kan medføre justeringer av strategien.

Vedlegg. Aktuelt lovverk og sentrale dokumenter

Lærings- og mestringsfeltet har vært under utvikling siden det første lærings- og mestringscenteret ble etablert som et prosjekt i 1997. I kjølvannet av samhandlingsreformen omfatter lærings- og mestringsvirksomheten også den kommunale helse- og omsorgstjenesten. Oppbyggingen og videreutviklingen av feltet mangler en egen veileder.⁶ Dette er en liste over sentrale dokumenter som i større eller mindre grad har bidratt og bidrar til å gi retning til arbeidet med og videreutviklingen av fagområdet læring og mestring ved langvarige helseutfordringer. Vi tar forbehold om at lista ikke er fullstendig.

I dette vedlegget er lovverk som omhandler fagområdet læring og mestring listet opp først, deretter er dokumenter som anses som sentrale for virksomheten sortert etter kategori, og herunder, etter når de ble publisert.⁷

Lovverk

- [LOV-2011-06-24-30: Lov om kommunale helse- og omsorgstjenester m.m. \(helse- og omsorgstjenesteloven\)](#)
- [LOV-1999-07-02-61: Lov om spesialisthelsetjenesten m.m. \(spesialisthelsetjenesteloven\).](#)
- [LOV-1999-07-02-63: Lov om pasient- og brukerrettigheter \(pasient- og brukerrettighetsloven\).](#)
- [LOV-1999-07-02-64: Lov om helsepersonell m.v. \(helsepersonelloven\).](#)

⁶ [Standard metode](#) beskriver arbeidsmåten ved lærings- og mestrings-tjenestene og legger føringer for hvordan tjenestene arbeider for å utvikle, gjennomføre og evaluere sine tilbud, men er ingen veileder for oppbygging og videreutvikling av lærings- og mestringsfeltet.

⁷ For å finne tekster som er relevante i disse dokumentene, viser vi til følgende søkeord som er aktuelle for fagområdet læring og mestring: læring, mestring, opplæring, brukermedvirkning, pårørende, forebygg*, helsefrem*.

Meldinger til Stortinget

- [Meld.St. 10 \(2012–2013\) God kvalitet – trygge tjenester, Kvalitet og pasientsikkerhet i helse- og omsorgstjenesten](#)
- [Meld. St. 29 \(2012–2013\) Morgendagens omsorg](#)
- [Meld. St. 30 \(2011–2012\) Se meg! En helhetlig rusmiddelpolitikk alkohol – narkotika – doping](#)
- [Meld.St. 13 \(2011-2012\) Utdanning for velferd, Samspill i praksis](#)
- [Meld. St. 16 \(2010–2011\) Nasjonal helse- og omsorgsplan \(2011–2015\)](#)
- [Meld. St. 34 \(2012–2013\) Folkehelsemeldingen. God helse – felles ansvar](#)
- [St.meld. nr. 47 \(2008–2009\) Samhandlingsreformen, Rett behandling – på rett sted – til rett tid](#)
- [St.meld. nr. 20 \(2006–2007\) Nasjonalt strategi for å utjevne sosiale helseforskjeller](#)
- [St.meld. nr. 25 \(2005–2006\) Mestring, muligheter og mening, Framtidas omsorgsutfordringer](#)
- [St.prp. nr. 1 2007–2008 Kap. 9 Nasjonal strategi for habilitering og rehabilitering 2008–2011](#)
- [St.meld. nr. 40 \(2002–2003\) Nedbygging av funksjonshemmedes barrierer, Strategier, mål og tiltak i politikken for personer med nedsatt funksjonsevne](#)
- [St.meld. nr. 16 \(2002–2003\) Resept for et sunnere Norge, Folkehelsepolitikken](#)
- [St.meld. nr. 21 \(1998–99\) Ansvar og meistring, Mot ein heilskapleg rehabiliteringspolitikk](#)
- [St.meld. nr. 8 \(1998–99\) Om handlingsplan for funksjonshemma 1998–2001, Deltaking og likestilling](#)
- [St.meld. nr. 34 \(1996–97\) Resultater og erfaringer fra Regjeringens handlingsplaner for funksjonshemmede og veien videre](#)

Norske offentlige utredninger

- [NOU 2011: 17 Når sant skal sies om pårørendeomsorg, Fra usynlig til verdsatt og inkludert](#)
- [NOU 2011: 11 Innovasjon i omsorg](#)
- [NOU 2009: 18 Rett til læring](#)
- [NOU 2005: 3 Fra stykkevis til helt, En sammenhengende helsetjeneste](#)
- [NOU 2001: 22 Fra bruker til borger, En strategi for nedbygging av funksjonshemmende barrierer](#)

Strategier, veiledere og rapporter

- [Helse- og omsorgsdepartementet \(2013\). NCD-strategi 2013–2017, For forebygging, diagnostisering, behandling og rehabilitering av fire ikke-smittsomme folkesykdommer; hjerte- og karsykdommer, diabestes, kols og kreft](#)
- [Helse- og omsorgsdepartementet \(2013\). Likeverdige helse- og omsorgstjenester – god helse for alle, Nasjonal strategi om innvandreres helse 2013–2017](#)
- [Helsedirektoratet \(2011\). Veileder for kommunale frisklivssentraler, Etablering og organisering \(revidert utgave 2013\) IS-1896](#)
- [Helsedirektoratet \(2012\). Helsetilbud til ungdom og unge voksne, rapport IS-2044](#)
- [Helsedirektoratet \(2012\). Avklaring av ansvars- og oppgavedeling mellom kommunene og spesialisthelsetjenesten på rehabiliteringsområdet, rapport IS-1947](#)

- [Helse- og omsorgsdepartementet \(2011\). Samhandlingsreformen – Lovpålagte samarbeidsavtaler mellom kommuner og regionale helseforetak/helseforetak. Nasjonal veileder](#)
- [Nasjonalt folkehelseinstitutt \(2011\). Rapport 2011:1 Bedre føre var – Psykisk helse: Helsefremmende og forebyggende tiltak og anbefalinger](#)
- [Helsedirektoratet \(2010\). Prioriteringsveileder, Habilitering av barn og unge i spesialisthelsetjenesten IS-1820](#)
- [Helsedirektoratet \(2008\). Pårørende – en ressurs, Veileder om samarbeid med pårørende innen psykisk helsevern IS-1512](#)
- [Helsedirektoratet \(2005\). Nasjonal strategi for kvalitetsforbedring i sosial- og helsetjenesten ...Og bedre skal det bli! \(2005–2015\) IS-1162](#)

mestring.no

Nasjonal kompetansetjeneste for
læring og mestring innen helse

Postadresse:

Oslo universitetssykehus HF, Ullevål
Nasjonal kompetansetjeneste for
læring og mestring innen helse
(Bygg 14, 2. et.)
Postboks 4956 Nydalen
0424 Oslo

Besøksadresse:

Oslo universitetssykehus HF, Ullevål
Nasjonal kompetansetjeneste for læring
og mestring innen helse
Kirkeveien 166
Bygg 14A, 2. et.

Kontakt:

Telefon: 23 02 60 66
E-post: mestring@ous-hf.no